

PRACOWNIA PROJEKTOWA ARCHITEKTURY KRAJOBRAZU
„JANUSZÓWKA”



Temat: WYTYCZENIE SZLAKU TURYSTYCZNEGO
ORAZ PRZYGOTOWANIE I UZBROJENIE TERENU
POD BUDOWĘ KOLEI GONDOLOWEJ SZCZYRK-GÓRKA
W KIERUNKU KLIMCZOKA

Faza: **KONCEPCJA ARCHITEKTONICZNA**

Inwestor: Urząd Miasta w Szczyrku
ul. Beskidzka 4
43-370 Szczyrk

Autorzy:

mgr inż. arch. kraj. Przemysław JANUSZ

artysta plastyk Rafał KOZŁOWSKI

mgr inż. arch. Olga SIOPIS-SICIŃSKA
nr upr. bud. 13/07/SLOKK

mgr inż. arch. Piotr GÓRALCZYK

SPIS TREŚCI:

CZĘŚĆ OPISOWA:

- opis techniczny
- materiały poglądowe (zdjęcia, wizualizacje)

CZĘŚĆ RYSUNKOWA:

- | | |
|--|--------|
| 1. Projekt zagospodarowania terenu | 1:1000 |
| 2. Przebieg szlaku turystycznego wraz ze schematami wyposażenia | 1:1000 |
| 3. Mapa katastralna z propozycją pozyskania terenów pod inwestycję | 1:2000 |
| 4. Propozycja zmiany organizacji ruchu przy placu na terenie stacji dolnej | 1:1000 |

OPIS TECHNICZNY:

**Do koncepcji zagospodarowania terenu w ramach tematu:
„Wytyczenie szlaku turystycznego oraz przygotowanie i uzbrojenie terenu
pod budowę kolei gondolowej Szczyrk-Górka w kierunku Klimczoka”.**

Podstawa opracowania:

- umowa z Inwestorem
- wstępne studium wykonalności projektu
- mapy sytuacyjno-wysokościowe 1:500
- mapa ewidencyjna
- wypis i wyrys z obowiązującego planu zagospodarowania przestrzennego miasta Szczyrk - znak GKUHİR-7323/ww/78/10
- dokumentacja fotograficzna
- wizja lokalna
- spotkanie z Radą Miasta Szczyrk

Inwestor:

Urząd Miasta w Szczyрку
43-370 Szczyrk,
ul. Beskidzka 4

I. PROJEKT ZAGOSPODAROWANIA TERENU:

1. Przedmiot inwestycji:

Celem przedsięwzięcia inwestycyjnego wytyczenie szlaku turystycznego prowadzącego z centrum Szczyрку do Sanktuarium Maryjnego na Górcę, w kierunku Klimczoka oraz zaprojektowanie uzbrojenia terenu pod budowę kolei gondolowej (koncepcja).

2. Stan istniejący zagospodarowania działek:

Teren objęty opracowaniem nie jest w posiadaniu ani władaniu Inwestora. Trwają prace przygotowawcze do pozyskania terenu pod inwestycję.

W niniejszej koncepcji teren opracowania został zamknięty w oparciu o następujące działki (w całości lub ich części): 1-2809/10, 1-2806, 1-2805, 1-2846/2, 1-2801, 1-2799, 1-2798, 1-2796, 1-2797, 1-2794, 1-2745/1, 1-2753, 1-2747, 1-2749, 1-2752, 1-2754, 1-2755, 1-2756, 1-2751, 1-2757, 1-2758, 1-2759, 1-2787/4, 1-2783/3.

Działka nr 1-2846/2 – stanowi dojazd do posesji sąsiednich – nie zostanie wykupiona.

Działka nr 1-2809/10 – jest częściowo zagospodarowana przez istniejący parking.

Działka nr 1-2783/3 - jest częściowo zagospodarowana przez istniejący parking oraz słup energetyczny.

W sąsiedztwie terenu opracowania przebiegają sieci uzbrojenia terenu:

- sieć gazowa
- sieć energetyczna
- kanalizacja sanitarna
- kanalizacja deszczowa
- sieć wodociągowa
- sieć teletechniczna

Teren opracowania jest znacznie zróżnicowany pod względem wysokości:

najniższa rzędna terenu - ~519m n.p.m

najwyższa rzędna terenu - ~640m n.p.m

Różnica poziomów wynosi - ~121m

3. Projektowane zagospodarowanie działek:

Działka nr 1-2809/10 jest oznaczona w planie zagospodarowania przestrzennego symbolem A4.34 KG. Zostanie zagospodarowana zgodnie z przeznaczeniem podstawowym (zapisanym w planie) przez stację dolną kolejki gondolowej z infrastrukturą, oraz pod budowę utwardzonego placu stanowiącego początek dla projektowanego szlaku turystycznego.

Istniejący obecnie plac postojowy leży częściowo na fragmencie w/w działki i działki sąsiedniej (nr 1-2812/5). Część leżąca w granicy opracowania – pozostaje bez zmian. Teren pomiędzy istniejącym placem w kierunku terenu zarezerwowanego pod stację dolną należy utwardzić np. kostką kamienną, na podbudowie założonej dla kategorii KR-3 (na podbudowie zasadniczej o module odkształcenia wtórnego min. 140MPa).

W przyszłości, w związku z zakładanym rozwojem infrastruktury Szczyrku, jest możliwość połączenia placu z ul. Zdrowia (**poza niniejszym opracowaniem**) oraz przekształcenie placu na parking dla samochodów osobowych (na etapie budowy kolei gondolowej).

Teren działki nr 1-2809/10 będzie stanowił **początek szlaku turystycznego**, na którym projektowana jest:

- a) zieleń urządzona:
 - proponuje się używanie głównie rodzimych gatunków drzew i krzewów
- b) mała architektura:
 - ławy – typowe (stylistka regionalna) lub wykonane indywidualnie
 - kosze na śmieci – typowe z wykończeniem drewnianym
 - stojaki dla rowerów - typowe
 - „brama” wejściowa na szlak ze zdjęciami panoramy z wieży widokowej
 - tablica edukacyjna z informacjami na temat występującej na terenie flory i fauny
 - tablica informacyjna z danymi dotyczącymi szlaku, regulamin, itd.

Przykładowe urządzenia – pokazane na rys. nr 2

Działka nr 1-2783/3 jest oznaczona w planie zagospodarowania przestrzennego symbolem A4.42 KG. Zostanie zagospodarowana zgodnie z przeznaczeniem podstawowym (zapisanym w planie) przez stację górną kolejki gondolowej z infrastrukturą.

Działka zostanie podzielona – w niniejszym opracowaniu zawarta jest część przeznaczona pod budowę stacji górnej kolejki gondolowej z infrastrukturą oraz wieżę widokową z zapleczem sanitarnym dla turystów, w jej przyziemiu. Na terenie istnieje plac postojowy, który zostanie zmodernizowany - część miejsc postojowych zostanie zlikwidowana na rzecz terenu pod budynek stacji górnej i zagospodarowanie wokół niego, część pozostanie parkingiem (na etapie budowy kolejki).

Po modernizacji parkingu (w obrysie istniejącego placu, z wykorzystaniem istniejących jezdni i pasm postojowych), do dyspozycji gości będą 52 miejsca postojowe o wymiarach 2,5x5m, w tym 5m.p. o wymiarach 3,6x5m dla osób niepełnosprawnych (zbliżone do granicy podziału działki – wystąpi konieczność uzyskania odstępstwa od warunków technicznych). Parking wraz ze swoją infrastrukturą pozostaje **poza niniejszym opracowaniem**.

Teren działki nr 1-2783/3 będzie stanowił **punkt końcowy szlaku turystycznego** (szlak zostanie włączony do istniejącego szlaku przebiegającego ul. Turystyczną w kierunku Klimczoka), na którym projektowana jest:

- a) zieleń urządzona - proponuje się używanie głównie rodzimych gatunków drzew i krzewów
- b) mała architektura:
 - ławy – typowe (stylistka regionalna) lub wykonane indywidualnie
 - kosze na śmieci – typowe z wykończeniem drewnianym
 - stojaki dla rowerów - typowe
 - tablica edukacyjna z informacjami na temat występującej na terenie flory i fauny
 - tablica informacyjna z danymi dotyczącymi szlaku, regulamin, itd.
- c) wieża widokowa z pomieszczeniami sanitarnymi w jej przyziemiu, która do czasu budowy kolejki gondolowej wraz ze stacjami, będzie główną atrakcją tego miejsca.

Pozostałe działki wzdłuż trasy kolei

Są oznaczone w planie zagospodarowania przestrzennego symbolem KGg-1. Zostaną zagospodarowane (w całości lub fragmentach) zgodnie z zapisem w planie pod trasę kolei gondolowej. Część z nich jest oznaczona symbolami:

- RN – tereny gruntów ornych, upraw polowych, łąk, pastwisk, upraw sadowniczych, ogrodniczych
- ZL – zieleń leśna: lasy państwowe, lasy prywatne, planowane zalesienia
- MZ – tereny mieszkaniowe, jednorodzinne, zorganizowane
- KDI- tereny dróg, ulic lokalnych.

Zgodnie z zapisem w miejscowym planie zagospodarowania przestrzennego:
„...dla planowanych przebiegów wyciągów KGg, dla których konieczna jest zmiana sposobu użytkowania gruntów rolnych na cele nierolnicze i leśnych na cele nieleśne, wyznacza się strefy F, G, H, I, dla których w momencie uściślenia przebiegu wyciągów należy przeprowadzić zmiany fragmentów niniejszego planu zagospodarowania przestrzennego w trybie ustawowym”

W związku z powyższym na etapie projektu budowlanego należy wystąpić z wnioskiem o zmianę fragmentów planu miejscowego zagospodarowania przestrzennego – głównie w zakresie wylesień pod projektowaną kolej gondolową.

Na tym terenie zaprojektowane zostały:

- a) szlak turystyczny:
 - plac początkowy z „bramą” wejściową na szlak – na działce nr 1-2809/10,
 - trasa szlaku – pas terenu o szerokości ok. 2m,
 - miejsca do odpoczynku
 - plac końcowy z wieżą widokową – na działce nr 1-2783/3
 - zieleń urządzone
- b) trasa dla kolarzy zjazdowych („downhill”) wraz z placami urozmaiconymi przeszkodami („nortshore”) - dla amatorów, wzdłuż wschodniej granicy opracowania
- c) edukacyjny ogródek meteorologiczny
- d) zieleń urządzone pomiędzy szlakiem turystycznym a trasą „downhill”
- e) trasa kolejki gondolowej wraz z jej słupami i fundamentami

Dokładna lokalizacja poszczególnych elementów zagospodarowania terenu nastąpi na etapie projektu, po pozyskaniu terenów dla celów inwestycji.

Założenia projektowe dla szlaku turystycznego Szczyrk-Górka:

- plac początkowy – na działce nr 1-2809/10, wyposażony w:
 - ławki - typowe (stylistka regionalna) lub wykonane indywidualnie np. z bali drewnianych „spiętych” stalowymi płaskownikami
 - kosze na śmieci - typowe z wykończeniem drewnianym
 - stojaki dla rowerów – typowe
 - „brama” wejściowa na szlak ze zdjęciami panoramy z wieży widokowej – konstrukcja drewniana, kryta gontem, fragmenty ścian z okładziną kamienną
 - tablicę informacyjną z opisem szlaku, regulaminem, oznakowaniem
 - tablicę edukacyjną z opisem flory i fauny występującej w okolicy Szczyrku

- trasa szlaku – pas szerokości ok. 2m, wykonany np. na geokracie wypełnionej mieszanką żwiru i ziemi, pomiędzy geokratą a gruntem należy zastosować podściółkę geotekstylną, w razie potrzeby (decyzja - na etapie projektu) geokratę można kotwić do stoku za pomocą szpilek kotwowych z hakiem, nawierzchnia żwirowa, przepuszczalna

- miejsca do odpoczynku wyposażone w:
 - ławki - typowe (stylistka regionalna) lub wykonane indywidualnie np. z bali drewnianych „spiętych” stalowymi płaskownikami
 - kosze na śmieci - typowe z wykończeniem drewnianym
 - tablicę informacyjną z opisem szlaku,
 - tablicę edukacyjną z opisem flory i fauny występującej w okolicy Szczyrku

- plac końcowy – na działce nr 1-2783/3 , wyposażony w:
 - ławki - typowe (stylistka regionalna) lub wykonane indywidualnie np. z bali drewnianych „spiętych” stalowymi płaskownikami
 - kosze na śmieci - typowe z wykończeniem drewnianym
 - stojaki dla rowerów - typowe
 - tablicę informacyjną z opisem szlaku,
 - tablicę edukacyjną z opisem flory i fauny występującej w okolicy Szczyrku
 - wieżę widokową z tarasem górnym i pomieszczeniami sanitarnymi i gospodarczymi w jej przyziemiu

- zieleń urządzona:
 - proponuje się używanie głównie rodzimych gatunków drzew i krzewów

Wzdłuż szlaku (pomiędzy stacjami kolejki) projektowane są dwa miejsca do odpoczynku wyposażone w ławy, kosze na śmieci oraz zieleń urządzoną. Miejsca te pozwalają na obserwacje popisów kolarzy zjazdowych, oraz widoków na okoliczne góry.

Proponowane jest zastosowanie ław drewnianych typowych lub wykonanych na indywidualne zamówienie. W swojej stylistyce mają nawiązywać do regionu

górskiego (bale drewniane, proste formy). Wykończenie innych elementów wyposażenia – drewniane (np. kosze na śmieci typowe z okładziną drewnianą).

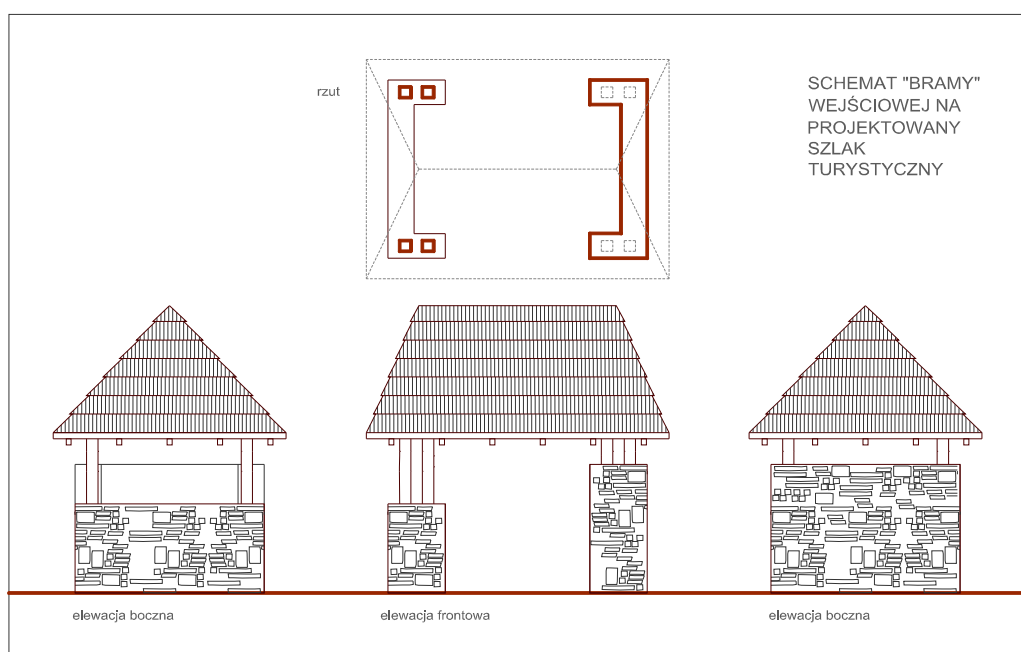
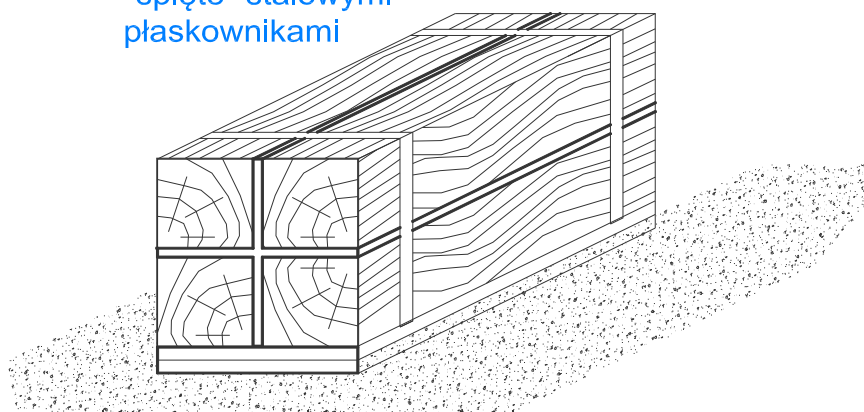
Wzdłuż szlaku należy umieścić tablice informacyjno-edukacyjne z opisami flory i fauny występującej na terenie Szczyrku oraz z opisem okolicznych pasm górskich. Proponowane jest zastosowanie tablic o konstrukcji drewnianej (np. impregnowane świerkowe bale) z typowymi, dla terenów górskich i leśnych, „daszkami” z desek.

Na tablicach powinny znaleźć się prezentacje przyrodnicze, topograficzne, informacyjne, ostrzegawcze itp.

Aby zachować minimum bezpieczeństwa i oddzielić turystów od rowerzystów projektowane jest nasadzenie pomiędzy szlakiem turystycznym a zjazdem gęstych, niskich krzewów.

Strome podejścia na szlaku można wyposażyć w „stopnie” np. z belek drewnianych.

przykładowe siedziska na szlaku
drewniane belki
"spięte" stalowymi
płaskownikami



Założenia projektowe dla wieży widokowej :

Proponowana jest wieża widokowa:

- konstrukcja stalowa z przyziemem murowanym, wykończonym okładziną kamienną.
- schody oraz taras górny – z kraty stalowej
- zadaszenie tarasu widokowego – konstrukcja stalowa , pokrycie np. gont drewniany
- wysokość, powierzchnia zabudowy i dokładne wyposażenie – do uzgodnienia na etapie projektu budowlanego

W przyziemiu wieży widokowej umieszczone zostaną pomieszczenia sanitarne dla turystów oraz pomieszczenia gospodarcze do obsługi szlaku turystycznego.

W tym celu projektowane jest przyłączenie wieży do następujących sieci:

- wodociągowej
- kanalizacji sanitarnej
- kanalizacji deszczowej
- elektrycznej
- teletechnicznej

W kolejnym etapie rozwoju przyłącza te będą obsługiwały stację górną kolei gondolowej.

Wieża widokowa podniesie walory turystyczne miasta Szczyrk, umożliwiając turystom jak i mieszkańcom podziwianie okolicy z jej tarasu górnego.

Ponadto proponowane jest umieszczenie na wieży kamer internetowych, przekazujących obraz na stronę internetową miasta, co wpłynie korzystnie na wizerunek Szczyrku jako ośrodka różnorodnej turystyki atrakcyjnego przez cały rok.

Założenia projektowe dla kolejki gondolowej Szczyrk-Górka:

Trasa projektowanej kolejki gondolowej wymaga zarezerwowania pasa terenu o szerokości 14m (po 7m od osi kolei) bez obiektów kubaturowych i zieleni wyższej niż 3,5m. W związku z tym konieczna będzie wycinka pojedynczych drzew i innej roślinności wysokiej po wcześniejszym uzyskaniu zgody odpowiednich jednostek administracyjnych.

	I wariant	II wariant
rodzaj kolejki	gondolowa, wahadłowa, jednolinowa, grupowa	gondolowa, wahadłowa, dwulinowa
położenie stacji dolnej	527 m npm.	527 m npm.
położenie stacji górnej	640 m npm.	640 m npm.
długość trasy po stoku	~490m	~490m
średnie nachylenie	~16°	~16°
różnica wysokości	~113m	~113m
liczba podpór	7 (w tym obie stacje)	7 (w tym obie stacje)
zdolność przewozowa	~500-600osób/h	~500-600osób/h
ilość kabin	po dwie w każdym kierunku	po jednej w każdym kierunku
pojemność kabin	8osób	15osób
Wybór rodzaju kolejki pozostawiono do decyzji Inwestora na etapie projektu		

Powiązania komunikacyjne:

Działki przeznaczone pod budowę stacji dolnej i górnej mają następujące powiązania komunikacyjne:

- stacja górna – dostępna od ul. Wrzosowej i ul. Turystycznej.
- stacja dolna – dostępna z ul. Willowej (połączona poprzez ul. Górską z ul. Beskidzką - główną ulicą Szczyrku).

Ulica Willowia przebiega pomiędzy budynkami jednorodziennymi, jest kręta i wąska – w związku z tym zaproponowano powiązanie komunikacyjne projektowanego placu początkowego (w przyszłości – parkingu dla samochodów osobowych – poza niniejszym opracowaniem) z ul. Zdrowia (patrz rys. nr 4).

Propozycja zmiany organizacji ruchu w rejonie „stacji dolnej” jest jedynie wskazówką dla Inwestora (nie jest zawarta w niniejszym opracowaniu - zgodnie z jego tematem) - **POZA NINIEJSZYM OPRACOWANIEM.**

Ze względu na przebieg ul. Willowej pomiędzy zabudowaniami mieszkalnymi, prywatnymi a co za tym idzie brak możliwości jej poszerzenia i regulacji, na wyraźne życzenie Inwestora oraz zapisy w miejscowym planie zagospodarowania przestrzennego – na etapie budowy kolei gondolowej proponowane jest:

- połączenie parkingu (w niniejszej koncepcji jest to plac początkowy szlaku turystycznego) przy projektowanej stacji dolnej z ul. Zdrowia poprzez poprowadzenie nowej drogi dojazdowej (z niezbędną infrastrukturą) przez działki sąsiednie - po wcześniejszym uregulowaniu spraw własnościowych w/w terenów
- przeprojektowanie odcinka ul. Willowej od wyjazdu z parkingu do skrzyżowania z ul. Górską na ulicę jednokierunkową (możliwy ruch w kierunku ul. Górskiej)
- wjazd na parking od ul. Zdrowia – nową drogą (długość nowej drogi ~230m)
- wyjazd z parkingu na odcinek jednokierunkowy ul. Willowej w kierunku ul. Górskiej

Po akceptacji w/w rozwiązania przez Inwestora i włączeniu tego terenu w zakres opracowania projektowego, należy na etapie projektu budowlanego wykonać konieczne projekty branżowe wraz z projektem organizacji ruchu, po uprzedniej analizie obowiązującego planu zagospodarowania przestrzennego miasta Szczyrk. Schemat rozwiązania pokazano na rys. nr 4.

4. Dane o wpisie do rejestru zabytków i ochronie na podstawie miejscowego planu zagospodarowania przestrzennego:

Teren nie znajduje się w rejestrze zabytków.

5. Wpływ eksploatacji górniczej.

Teren nie znajduje się na terenach eksploatowanych górniczo.

6. Informacje o zagrożeniach dla środowiska.

Obiekt nie powoduje zagrożeń dla środowiska oraz higieny i zdrowia użytkowników.

II. PROJEKT ARCHITEKTONICZNO-BUDOWLANY:

1. Forma i funkcja elementów zagospodarowania terenu:

W niniejszym opracowaniu projektowane jest zagospodarowanie terenu z wydzieleniem miejsca dla obiektów kubaturowych takich jak: wieża widokowa, stacja górna i dolna (stacje będą projektowane i realizowane w kolejnym etapie wraz z budową kolejki gondolowej) oraz początek, koniec i trasa szlaku turystycznego.

Koncepcja uzbrojenia terenu, będąca w zakresie niniejszego opracowania, wymaga dokonania pewnych założeń funkcjonalnych dotyczących budynków stacji i ich infrastruktury technicznej:

- a) stacja dolna, na terenie której proponowane jest urządzenie: pomieszczeń obsługi, sanitariatów, a także sterówki kolejki, wyposażona zostanie w następujące instalacje:
 - wodociągową
 - kanalizacji sanitarnej
 - kanalizacji deszczowej
 - elektryczną
 - teletechniczną
- b) stacja górna, na terenie której proponowane jest urządzenie: pomieszczeń obsługi, sanitariatów, restauracji/baru, wyposażona zostanie w następujące instalacje:
 - wodociągową
 - kanalizacji sanitarnej
 - kanalizacji deszczowej
 - elektryczną
 - teletechniczną
- c) parking górny (istniejący) – poza niniejszym opracowaniem:
 - instalacja oświetlenia do przebudowy i rozbudowy
 - kanalizacja deszczowa – do przebudowy
- d) wieża widokowa wraz z sanitariatami dla turystów w przyziemiu, wyposażona zostanie w następujące instalacje:
 - wodociągową
 - kanalizacji sanitarnej
 - kanalizacji deszczowej
 - elektryczną
 - teletechniczną

W kolejnym etapie rozwoju przyłącza te będą obsługiwały stację górną kolei.
- e) edukacyjny ogródek meteorologiczny – w zależności od urządzeń – wyposażony we własne źródło zasilania w energię elektryczną lub bez zasilania

Pozostałe elementy zagospodarowania terenu, nie wymagające przyłączenia do sieci zewnętrznych:

- a) trasa „downhill” – trasa wzdłuż kolejki do amatorskiego uprawiania kolarstwa zjazdowego – naturalne, istniejące przeszkody, kamienie, muldy, nierówności
- b) „nort shore” - place/poszerzenia wzdłuż trasy zjazdowej urozmaicone przeszkodami: belki drewniane, mostki, kamienie, ciasne zakręty itd.
- c) pieszy szlak turystyczny z nawierzchnią żwirową wyposażony w niezbędne tablice i znaki, którego:
 - punktem początkowym jest teren stacji dolnej (plac i „brama” wejściowa)
 - punktem końcowym jest teren stacji górnej z główną atrakcją w postaci wieży widokowej (w przyszłości – stacja górna kolei gondolowej).

2. Instalacje zewnętrzne:

Stacja dolna z napędem przyłączona zostanie do następujących sieci:

- wodociągowej – prowadzona od ul. Przedwiośnie lub innej – zgodnie z warunkami przyłączenia wydanymi przez gestorów sieci, na etapie projektu budowlanego
- kanalizacji sanitarnej prowadzona od ul. Willowej lub innej – zgodnie z warunkami przyłączenia wydanymi przez gestorów sieci, na etapie projektu budowlanego
- kanalizacji deszczowej prowadzona od ul. Willowej lub innej – zgodnie z warunkami przyłączenia wydanymi przez gestorów sieci, na etapie projektu budowlanego
- elektrycznej prowadzona od ul. Przedwiośnie lub innej – zgodnie z warunkami przyłączenia wydanymi przez gestorów sieci, na etapie projektu budowlanego (dla napędu kolejki ~100kW)
- teletechnicznej prowadzona od działki nr 1-2811/3 lub inaczej, zgodnie z warunkami przyłączenia wydanymi przez gestorów sieci, na etapie projektu budowlanego.

Wieża widokowa z pomieszczeniami sanitarnymi w jej przyziemiu:

- wodociągowej – prowadzona od ul. Turystycznej lub innej – zgodnie z warunkami przyłączenia wydanymi przez gestorów sieci, na etapie projektu budowlanego
- kanalizacji sanitarnej - prowadzona od ul. Turystycznej lub innej – zgodnie z warunkami przyłączenia wydanymi przez gestorów sieci, na etapie projektu budowlanego
- kanalizacji deszczowej - prowadzoną od istniejącej przy hotelu „Orle Gniazdo” lub innej - zgodnie z warunkami przyłączenia wydanymi przez gestorów sieci, na etapie projektu budowlanego
- elektrycznej - prowadzoną wzdłuż linii kolejki gondolowej lub inaczej , zgodnie z warunkami przyłączenia wydanymi przez gestorów sieci, na etapie projektu budowlanego

- teletechnicznej - prowadzoną wzdłuż linii kolejki gondolowej lub inaczej , zgodnie z warunkami przyłączenia wydanymi przez gestorów sieci, na etapie projektu budowlanego

W kolejnym etapie rozwoju przyłącza te będą obsługiwały stację górną kolei gondolowej.

UWAGA:

na etapie uzyskiwania warunków przyłączenia do sieci wodociągowej i kanalizacji sanitarnej należy przewidzieć możliwy wzrost liczby odbiorców (odpowiednie przekroje rur, ciśnienie itd.)

Wzdłuż trasy kolejki gondolowej należy przeprowadzić jej zasilanie – ze stacji dolnej - gdzie planowane jest przyłączenie sterówki do sieci elektrycznej, do stacji górnej. Zasilanie to obsługiwać będzie także oświetlenie kolejki montowane systemowo na jej słupach.

Cały teren powinien zostać objęty monitoringiem – na etapie budowy kolejki (poza niniejszym opracowaniem).

UWAGI:

Koncepcja została wykonana na dostępnym podkładzie mapowym.

Po naniesieniu na zaktualizowaną mapę (do celów projektowych) mogą nastąpić przesunięcia i zmiany (w lokalizacji obiektów oraz przyłączenia do istniejących sieci).

Sieci instalacji zewnętrznych wrysowano orientacyjnie – dokładne rysunki uzbrojenia terenu zostaną wykonane na etapie projektu budowlanego na podstawie warunków przyłączenia uzyskanych od gestorów poszczególnych sieci.

Zakres opracowania może ulec zmianie ponieważ teren objęty opracowaniem nie jest w posiadaniu ani władaniu Inwestora.

Trwają prace przygotowawcze do pozyskania terenu pod inwestycję.

Na etapie projektu budowlanego Inwestor wskaże dokładny zakres opracowania.

Na etapie projektu budowlanego należy wystąpić z wnioskiem o zmianę fragmentów planu miejscowego zagospodarowania przestrzennego – głównie w zakresie wylesień pod projektowaną kolej gondolową - dla działek zlokalizowanych wzdłuż trasy kolei.

Bielsko-Biała, KWIECIEŃ 2010r.

.....

.....